

# VANTAA

## Kiilan kiertotalouskeskuksen alueen muinaisjäännösselvitys 2018



Juuso Koskinen



Tilaaja: YIT Infra Oy

## Sisältö

<b>Perustiedot</b> .....	<b>2</b>
<b>Yleiskartat</b> .....	<b>3</b>
<b>Vanhoja karttoja</b> .....	<b>5</b>
<b>Inventointi</b> .....	<b>6</b>
<b>Tulos</b> .....	<b>9</b>
<b>Lähteet</b> .....	<b>10</b>
<b>Liite</b> .....	<b>11</b>

*Kansikuva:* Kuvaussuunta kaakkoon. Näkymä hankealueen luoteisreunalta. Endurorata kulkee metseen, todennäköisesti historiallisen ajan tielinjaa pitkin.

## Perustiedot

**Alue:** Vantaan Kiilan kiertotalouskeskuksen hankealue Senkkerinmäen ja Hanskallion välissä. Kiinteistö 92-34-23-1.

**Tarkoitus:** Selvittää onko alueella ennestään tuntemattomia muinaisjäännöksiä sekä tarkastaa tunnetun muinaisjäännöksen tila.

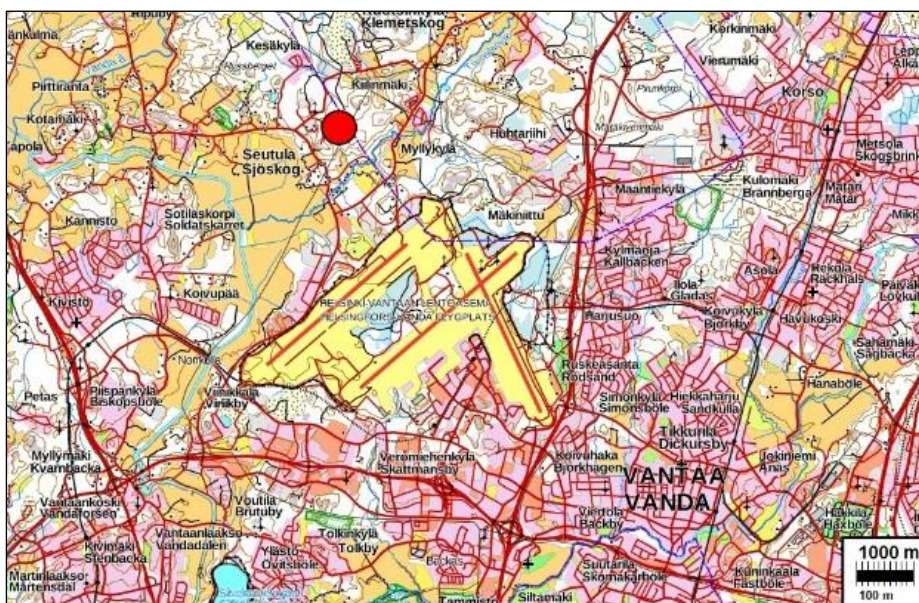
**Työaika:** Maastotyö 20.7.2018.

**Tilaja:** YIT Infra Oy.

**Tekijät:** Mikroliitti Oy, Juuso Koskinen.

**Aiemmat tutkim:** V.-P. Suhonen inventointi 2007.

**Tulokset:** Alueen ainoa tunnettu muinaisjäännös on säilynyt vahingoilta muinaisjäännösrajauksensa alueella. Muinaisjäännösalue sijaitsee suurimmaksi osakseen Tuusulan puolella, eli hankealueen itäpuolella, mutta sitä ulottuu hankealueelle n. 46 m pituinen kaistale, joka tulee ottaa huomioon hankkeen edetessä. Ennestään tuntemattomia muinaisjäännöksiä ei löydetty.

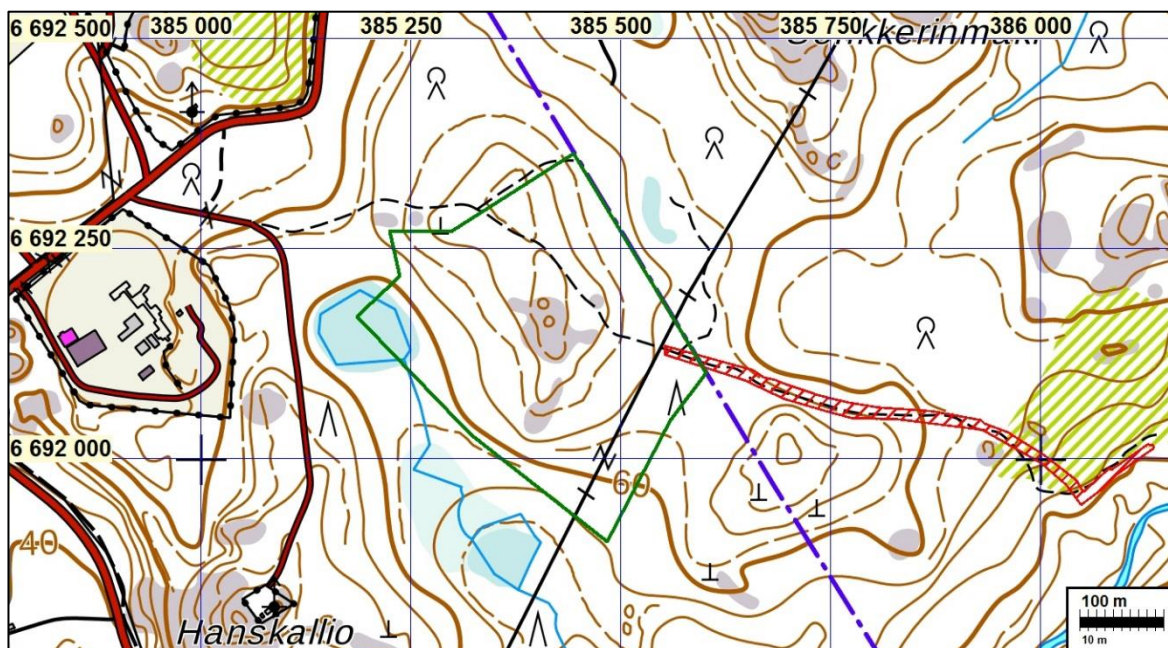


Tutkimusalue sijaitsee punaisella täytetyn ympyrän kohdalla.

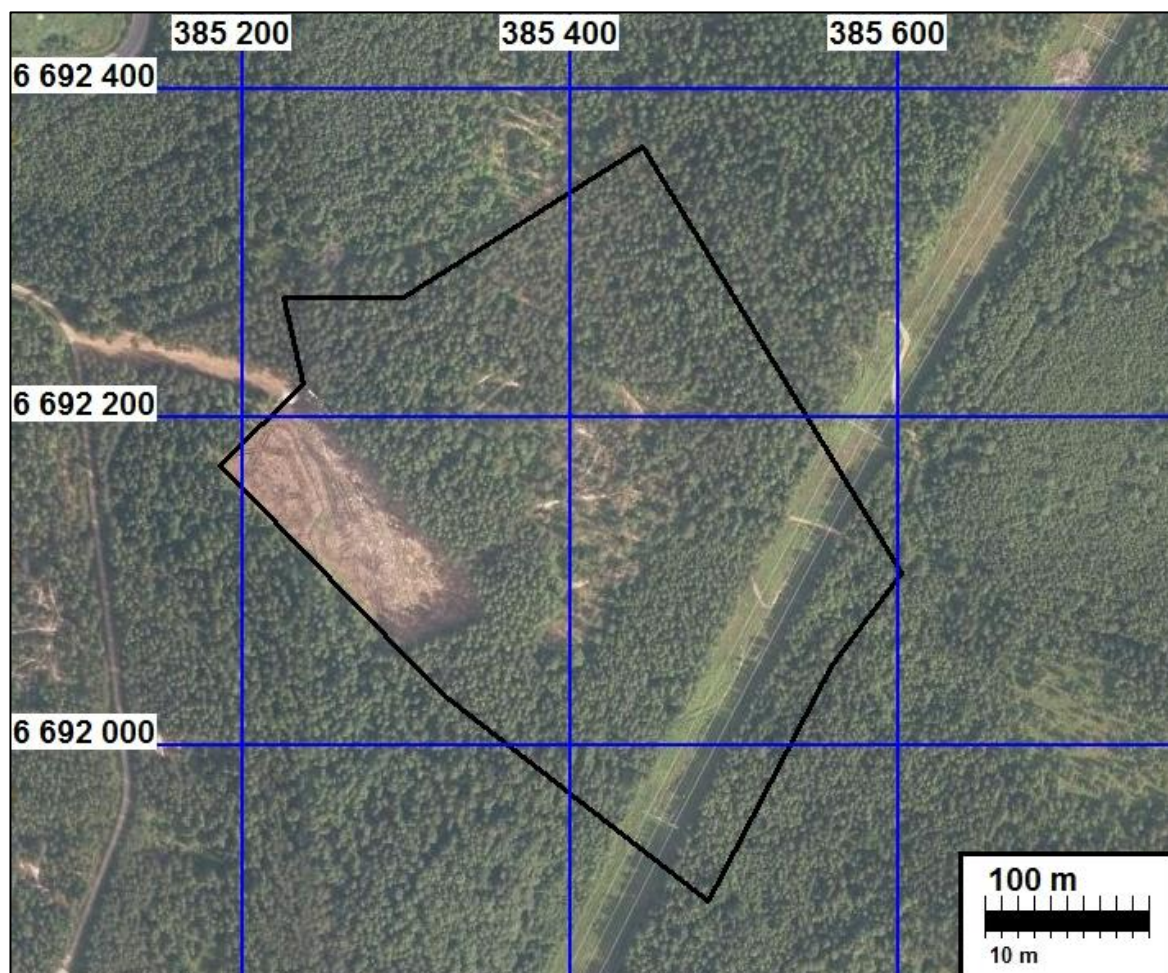
*Muita tietoja:* Koordinaatit ja kartat ovat ETRS-TM35FIN-koordinaatistossa. Maastokartat Maanmittauslaitoksen maastotietokannasta 8/2018 ellei toisin mainittu. Muinaisjäännösrekisteri on tarkastettu 8/2018. Valokuvia ei ole talletettu mihinkään viralliseen arkistoon eikä niillä ole mitään kokoelmatunnusta. Valokuvat ovat digitaalisia ja ne ovat tallessa Mikroliitti Oy:n serverillä. Kuvaaja: J. Koskinen.



## Yleiskartat

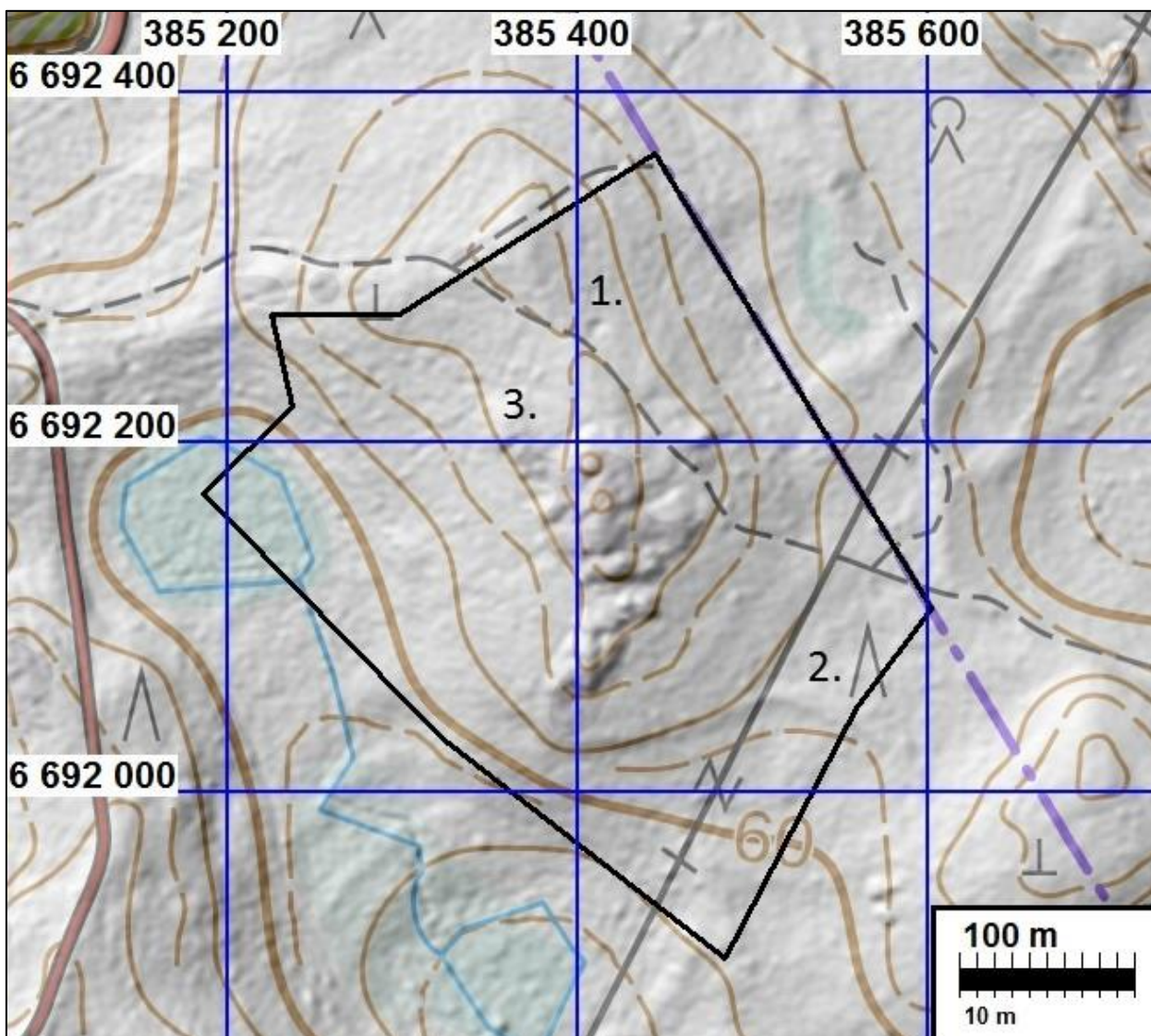


**Kartta 1.** Tutkimusalue on piirretty karttaan vihreällä viivalla. Vinoviivoitettu punainen alue on vanhan tielinjan muinaisjäännösraja. Muinaisjäännöksen nimi on Sjöskog (Seutula)-Tuusulan Myllykylä (mj. rek. tunnus 1000010782).



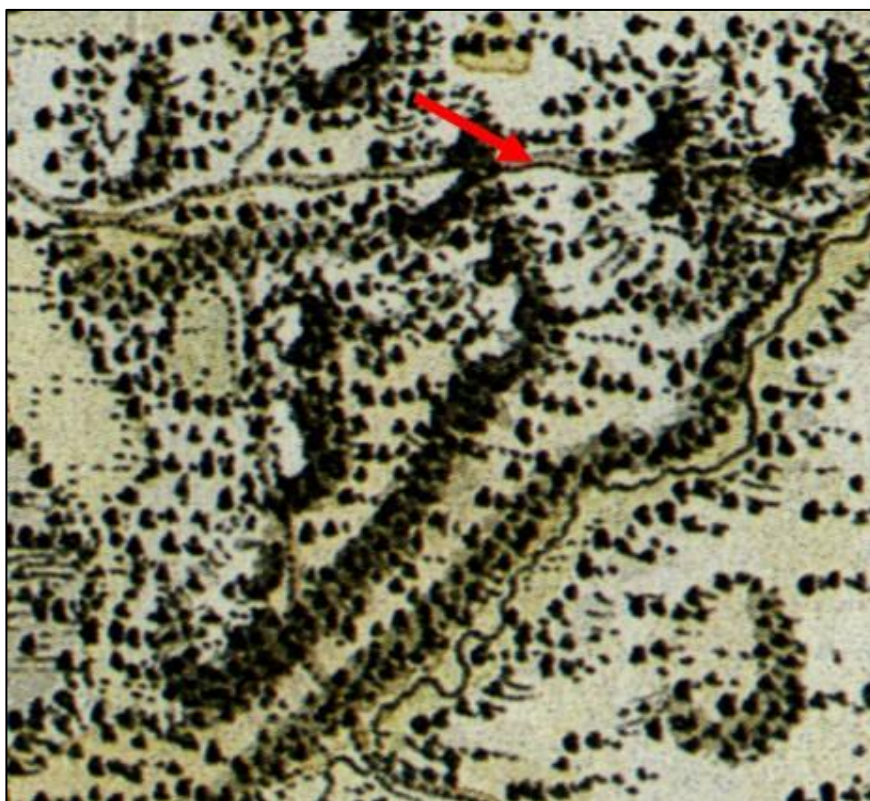
**Kartta 2.** Tutkimusalue ilmakuvassa. Alueen länsiosassa näkyy maanottoalue. Itäreunassa kulkee suurjännitelinja. Keskiosassa levittäytyy kallioalue, jonka puusto on ympäristöään harvempaa.



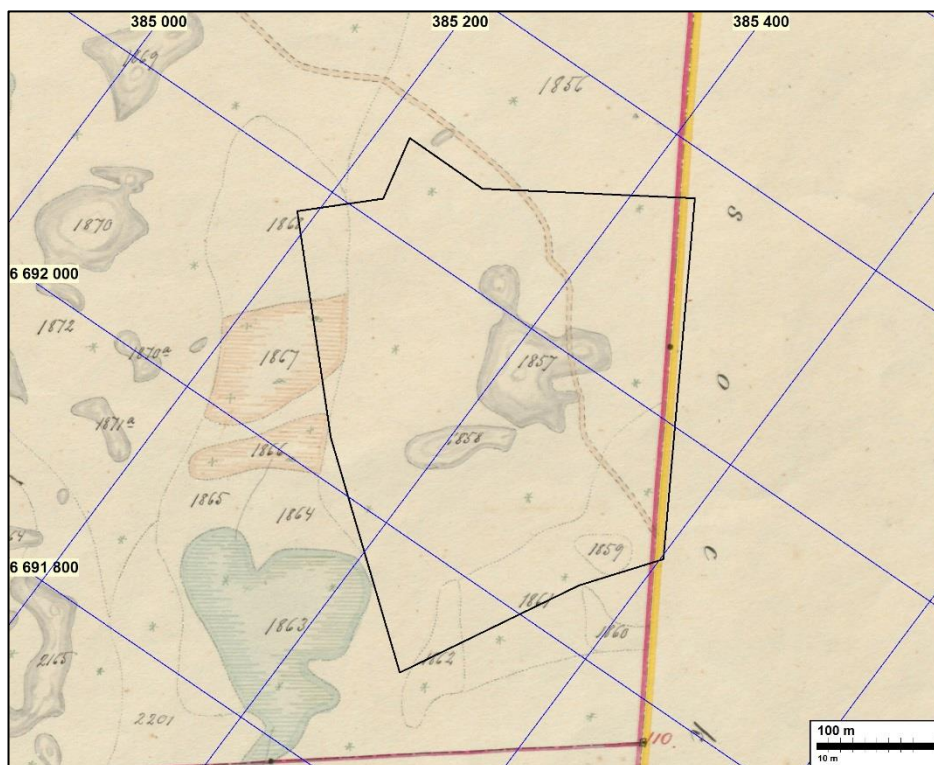


**Kartta 3.** Tutkimusalueen rinnevarjostuskuva. 1. Kuopanne, jota tutkittiin koepistoin. Siinä ei havaittu muokkauskerrosta tai mitään muuta muinaisjäännökseen viittavaa. Kyseessä saattaa olla hiekanotto-kuoppa. 2. Rinnevarjosteessa ilmenee rantamuodostuman kaltainen poikkeama Ancyclus-transgressioon sopivalla korkeudella. Sen aluetta käytiin tutkimassa usein koepistoin, mutta mitään muinaisjäännökseen viittaavaa ei löydetty. 3. Rinnevarjosteeseen kuoppa, joka osoittautui luontaiseksi kalliomuodoksi.

## Vanhoja karttoja

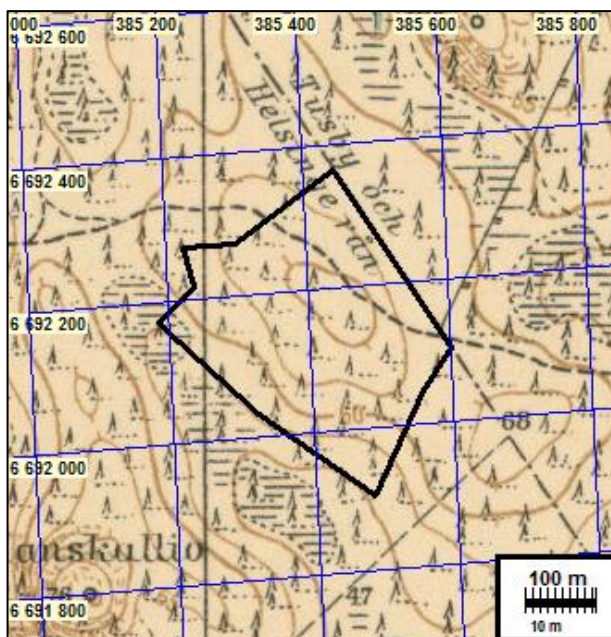


Ote Kuninkaan kartastosta v. 1796-1805 (Alanen & Kepsu 1989). Punaisen nuolen osoittama tielinja kulkee todennäköisesti samalla kohtaa kuin nykyisen peruskartan katkoviivalla merkitty tieura.

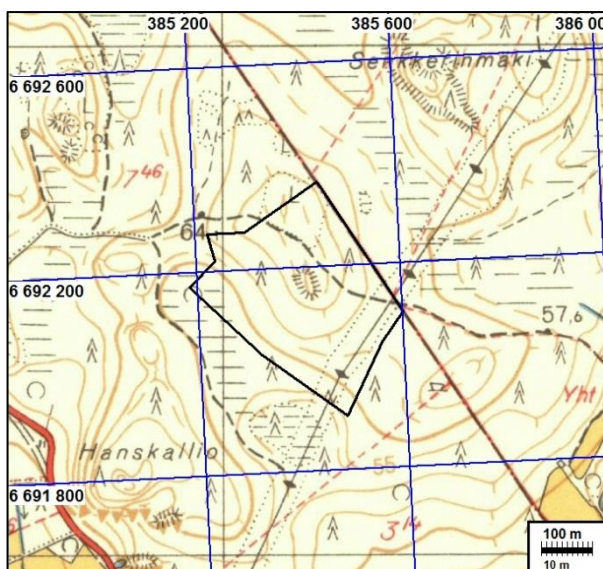


Tutkimusalue vuoden 1894 kartassa. Alueella ei näy rakennuksia. Tieura noudattaa nykyisen peruskartan katkoviivalla merkittyä linjaa.





Tutkimusalue 1936 vuoden topografisella kartalla.



1958 peruskartassa näkyy tutkimusalueen kohdalla edelleen tielinja, mutta ei rakennuksia.

### **Inventointi**

YIT Infra Oy suunnittelee Vantaan Kiilan alueelle kiertotalousaluetta. Uudenmaan elinkeino-, liikenne- ja ympäristökeskus, ympäristö- ja luonnonvarat vastuualue pyysi Museovirastolta lausuntoa kiertotalouskeskusta koskevasta ympäristövaikutusten arviointiohjelmasta (Diaarinumero: MV/182/05.02.01/2017). Museovirasto siirsi lausunnon Vantaan kaupunginmuseolle yhteistyösopimuksen mukaisesti 18.10.2017 (Viite: UDELY/2505/2016). Vantaan kaupunginmuseon lausunnossa (DNRO: VKM/142/2017) mainitaan, että hankealueen läpi kulkee 1700-luvun lopun kuninkaankartastoissa esiintyvä Seutulan ja Tuusulan Myllykylän välinen tie, jonka enduroradalta säästynyt osuus tulisi pyrkiä säilyttämään koskemattomana. YIT Infra Oy tilasi hankealueen muinaisjäännöselvityksen Mikroliitti Oy:ltä 26.6.2018. Maastotyön teki FM Juuso Koskinen 20.7.2018.

Alueen maasto on kallioista, havuvoittoista metsää, jonka maaperä on pääasiassa suurikivistä moreenia. Alueella kulkee endurorata, ja siellä esiintyy myös paljon työkoneiden ajouria. Alueen länsiosassa sijaitsee suurehko maanottoalue. Itäosassa puolestaan kulkee n. lounas-koillinen-suuntainen suurvoimalinja.

Esitöissä käytiin läpi lähialueiden isojakokarttoja vuosilta 1735, 1758 ja 1772. Tutkimusaluetta ei pystytty paikantamaan niistä. Vanha tielinja erottuu ainoastaan vuosien 1796-1805 Kuninkaan kartastossa (Alanen & Kepsu 1989), 1894 tiluskartassa sekä vuosien 1936 ja 1958 topografikarttoissa. Missään kartassa ei ole merkitty rakennuksia hankealueen kohdalle (ks. luku Vanhoja karttoja).

Maastotyössä tarkastettaviksi kohdiksi valittiin tunnetun muinaisjäännöksen lisäksi rinnevarjostuskuvassa erottuvia poikkeamia, jotka vaikuttivat mahdollisilta historiallisen ajan rakenteilta. Kuvista valittiin tarkastettavaksi myös maastonmuotoja, jotka vaikuttivat muinaisilta rantatörmiltä. Hankealue sijoittuu korkeusvälille n. 55-70 m.mpy. Itämeren Ancylus-vaiheen transgression, korkein ranta on sijainnut alueella n. 65 m tasolla n. 8400 eKr. (Timo Jussila, suullinen tiedonanto, 21.8.2018), joten varhaismesoliittisen kivikauden asuinpaikkoja olisi mahdollista sijaita alueella. Alueen alavalla osalla sijaitsee soistunut alue, joka on varhain kivikaudella ollut todennäköisesti suojaisaa vesistöä. Paikkaa päätettiin käydä myös tutkimassa mahdollisten hyvin säilyneiden eloperäisten aineistojen kannalta. Lisäksi maanottoalueen avoinna olevat hiekkarinteet käytiin tarkistamassa. Maastotyöt tehtiin tyydyttävissä olosuhteissa. Korkea kasvusto häiritsi havaintojen tekemistä avoimilla paikoilla. Maastoa tarkasteltiin silmämääräisesti sekä koepistoja tehden. Enduroradan ja työkoneiden laajalti rikkoma maanpinta mahdollisti maaperän tarkastelua myös ilman kaivamista.

Vanhan tielinjan, Tuusulan Sjöskog Myllykylä (mj. rek. tunnus 1000010782), muinaisjäännösrajaus ylittää n. 46 m verran hankealueen puolelle sen itäreunassa (ks. kartta 1). Kohta käytiin tarkastamassa, ja muinaisjäännöksen todettiin säilyneen tuoreilta vahingoilta myös siltä osin kuin se ylittää hankealueelle. Endurorata alkaa siltä välittömästi rajauksen länsipuolelta. Myös rajauksen sisäpuolella on ajettu vuosia aikaisemmin jollain isolla työkoneella. Koneen jäljet ovat jo peittyneet kasvustoon. Vanhan tielinjan päällä kulkee myös polku.



Näkymä kaakkoon kohdassa N:6692033 E:385384. Työkoneura kulkee mäen päällä n. 65 m.mpy. Uralla tehtiin pintapöimintää löytämättä mitään merkkejä muinaisjäännöksestä.





Alueen länsiosassa levittäytyi laaja maanoton alue. Auki olevat rinteet käytiin tarkastamassa kivi- ja kuitisten löytöjen varalta. Mitään esihistoriaan viittaavaa ei havaittu



Näkymä itään hankealueen itäreunalla. Ancylostegion huipun rantatörmäksi sopiva maastonmuoto hankealueen itäosassa (ks. kartta 3. nro 2.) Kohdalle tehtiin useita koe-pistoja, mutta mitään muinaisjäännökseen viittaavaa ei niissä havaittu

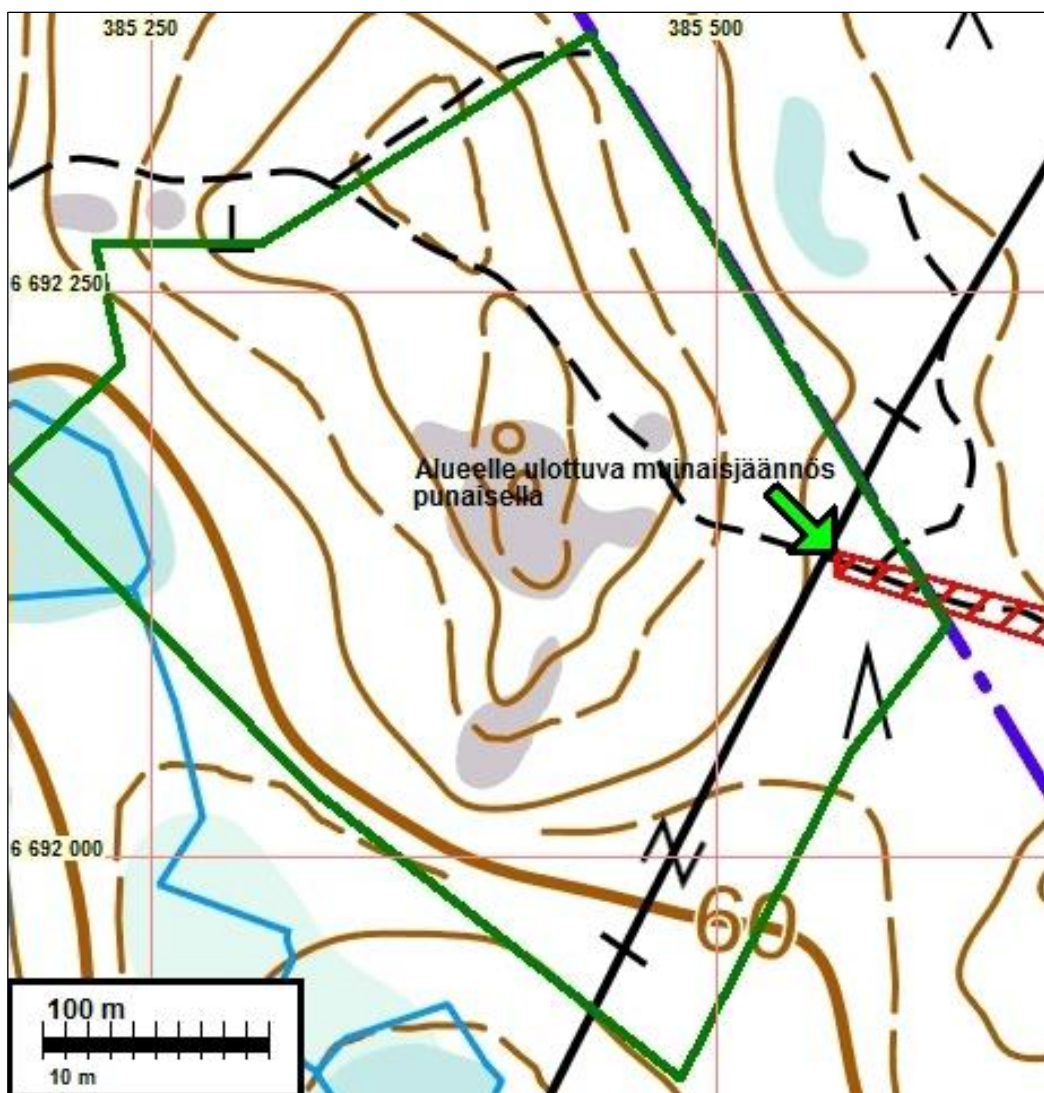


Näkymä länteen hankealueen rajalta, kohdasta jossa vanha tielinja kulkee Vantaan puolelle (n. N: 6692120 E: 385582). Muinaisjäännösalue loppuu muutama kymmenen metriä metsän reunan jälkeen. Säilyneelläkin osalla on erotettavissa vanhoja työ-koneen uria. Sitä pitkin kulkee myös polku



## Tulos

Ennestään tuntemattomia muinaisjäänköksiä tai muita arkeologisia kulttuuriperintökohteita ei löydetty. Alueen ainoa tunnettu muinaisjäänkö Sjöskog (Seutula)-Tuusulan Myllykylä (mj. rek. 1000010782), vanha tiepohja, on säilynyt hankealueen sisällä muinaisjäänkörajauksensa osalla. Hankealueelle muinaisjäänköstä, vanhaa ja vielä ehjää tiepohjaa, ulottuu 46 m matkalla alueen kaakkoiskulmasta länteen, voimajohtolinjalle. Suurin osa vanhan tien muinaisjäänkörajauksesta sijaitsee siis hankealueen itäreunan takana. Kyseinen historiallisen ajan tie on vuosien 1796 - 1805 Kuninkaan kartaston (Alanen & Kepsu 1989) perusteella jatkunut tutkimusalueen läpi nykyiselle peruskartalle merkityn polun linjaa myötäillen, alueella vanhatiepohja tie on nykyisin täysin maastoajojen sotkema, lukuun ottamatta siis muinaisjäänkörajauksen aluetta. Enduroradan tuntumasta ei paikannettu myöskään mitään maastokartalle merkityn polun ulkopuolista tielinjaksi tulkittavaa jäänköstä.



hankealueen raja vihreällä, muinaisjäänkö punaisella

21.8.2018

Juuso Koskinen

## Lähteet

### **Tutkimuskertomukset ja -kirjallisuus**

Suhonen, V-P. 2007. *Vantaan keskiaikaisten teiden inventointi vuonna 2007*. Museovirasto/RHO, Helsinki.

Alanen, T. & Kepsu, S. 1989. *Kuninkaan kartasto Suomesta 1776-1805*. SKS, Helsinki.

### **Vanhat kartat**

1735. Geometrisk Skrifhning öfwer Mielbyes Stalt och Othåfrar.

1758. Geometrisk Charta öfwer Södsko bys Bolåkrar i Helsinge Sokn, Borgo Härad och Nylands Län.

1772. Geometrisk Charta öfwer Södskog Byens Ägor. Belägne uti Nyland Borgo Härad och Helsinge Sochen, osat 1-4.

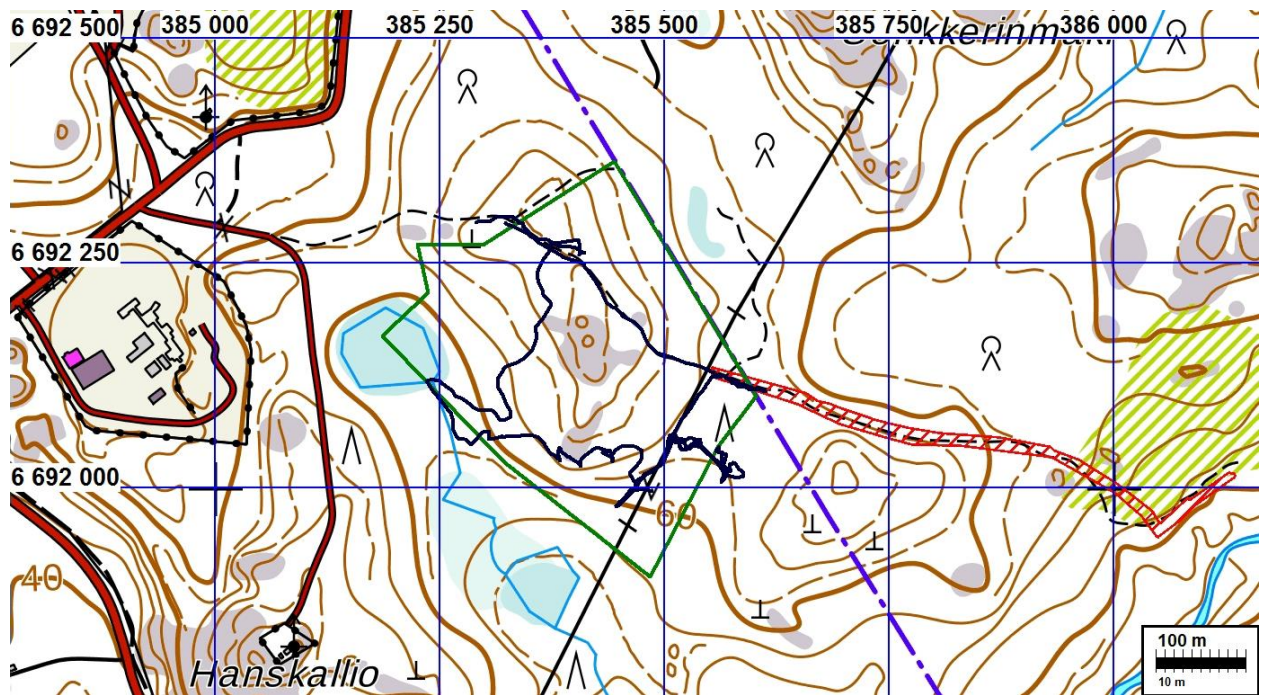
1894. Karta i 5 delarv öfwer alla egorna till Södskog by i Helsinge socken och härad af Nylands län.

1936. Topografikartta 6690/700 24° 550/60 Hyrylä Ruotsinkylä.

1958. Peruskartta N:o 2043 05. Hyrylä.



**Liite, tarkastetut alueet**



Maastotyössä kävelty reitti. Katse ulottui siitä 0-100 m etäisyydelle.